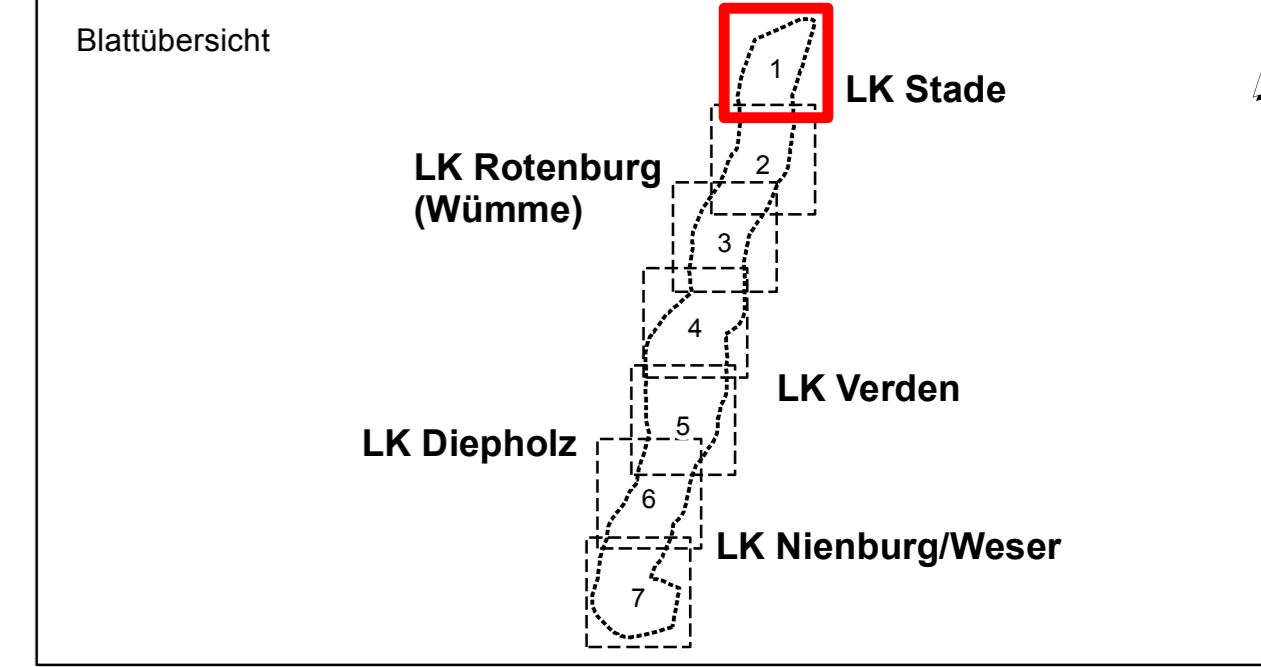


Legende

- Darstellungen zur landesplanerisch festgestellten Trasse und zum landesplanerisch festgestellten Umspannwerk-Standort**
- Landesplanerisch festgestellte Trasse
 - Abschnitt der landesplanerisch festgestellten Trasse mit erweitertem Prüfbedarf (Maßgaben MT-14-I-01, MT-15-I-02, MT-15-I-04)
 - Teilerdverkeblungsabschnitt der landesplanerisch festgestellten Trasse (Schematische Darstellung, eine Konkretisierung erfolgt im Rahmen des Planfeststellungsverfahrens)
 - Landesplanerisch festgestellter Umspannwerk-Standort
 - Neubau 380-kV-Bestandsleitung (parallele Mitverlegung)
 - Rückbau 380-kV-Freileitung
 - Rückbau 220-kV-Freileitung
 - Rückbau 110-kV-Freileitung
- Prüfaufträge in Vorbereitung auf das Planfeststellungsverfahren**
- Alternative Trassenführung (Freileitung) - Prüfauftrag
 - Alternative Trassenführung (Erdkabel) - Prüfauftrag
 - Möglicher Suchraum für eine Kabelübergangsanlage - Prüfauftrag
 - 110-kV - Anbindungsleitung (Freileitung) - Prüfauftrag
 - 110-kV - Anbindungsleitung (Freileitung oder Erdkabel) - Prüfauftrag
 - 110-kV - Anbindungsleitung (Freileitung, Minnahme als 3. Traverse) - Prüfauftrag
- Wohnfunktion**
- Vorhandenes Wohnsiedlungsgebiet⁽¹⁾
 - Gepantes Wohnsiedlungsgebiet (verbindliche Bauleitplanung)⁽⁹⁾
 - Vorranggebiet Siedlungsentwicklung (RROP)⁽⁴⁾
 - 400-m-Abstandspuffer zu den Wohngebäuden im Innenbereich gem. Abschnitt 4.2 Ziff. 07 Satz 6-8 des LROP 2017
 - 200-m-Abstandspuffer zu den Wohngebäuden im Außenbereich gem. Abschnitt 4.2 Ziff. 07 Satz 13 des LROP 2017
- Freizeit- und Erholungsfunktion**
- Vorranggebiet Erholung^(2, 4, 6)
- Industrie und Gewerbe**
- Gewerbe und Industriefläche⁽¹⁾
 - Gepantes Gewerbegebiet (verbindliche Bauleitplanung)⁽⁹⁾
 - Vorranggebiet industrielle Anlagen und Gewerbe^(3, 5, 6)
- Sondernutzung**
- Ehemalige Munitionsfabrik ("IVG-Gelände")
- Natur und Landschaft**
- Vorranggebiet Natur und Landschaft^(2, 3, 4, 5, 6)
 - EU-Vogelschutzgebiet⁽⁸⁾
 - FFH-Gebiet⁽⁸⁾
 - Naturschutzgebiet^(8, 11)
- Verkehrsflächen⁽¹⁾**
- Bundesautobahn
 - Bundes-, Landes- und Kreisstraße
 - Bahnstrecke
 - Flugplatz
- Windenergie**
- Windenergieanlage⁽¹⁾
 - Vorranggebiet Windenergienutzung^(2, 4, 5, 6, 8)
 - Entwurf für ein Vorranggebiet zur Windenergienutzung⁽⁷⁾
- Rohstoffwirtschaft⁽¹⁾**
- Vorranggebiet Rohstoffgewinnung^(2, 3, 4, 5, 6) (G=Gips, K=Kies, KS=Kiesh., Sand, S=Sand, T=Torf, To=Ton)
- Wald-, Gehölz- und sonstige Vegetationsflächen⁽¹⁾**
- Wald
 - Gehölz
 - Grünland
- Gewässer⁽¹⁾**
- Stillgewässer
 - Fließgewässer

- Vorhandene Freileitungen**
- Bestandsleitung 220 kV (Stade-Landesbergen)
 - Bestandsleitung 380 kV (Dollern-Landesbergen)
 - Sonstige Freileitung (110 kV, 220 kV, 380 kV)
 - Umspannwerk
- Untersuchte Varianten**
- Name und Nummer des Trassenabschnitts für die vergleichende Variantenbetrachtung
 - Lage und Nummer der Variante im Abschnitt (Variante im Raumordnungsverfahren ausgeschlossen. Die Darstellung der abschnittsübergreifenden Varianten findet sich in Kapitel 7.19 der Landesplanerischen Feststellung.)
 - Antragstrasse der TenneT TSO GmbH gemäß Antragsunterlagen des ROV (dargestellter Abschnitt wird durch die landesplanerisch festgestellte Trasse ersetzt)
 - Lage und Bezeichnung des Umspannwerk-Suchraumes (Standort-Alternative im Raumordnungsverfahren)
 - Suchraum der TenneT TSO GmbH für eine Kabelübergangsanlage (KÜA) an den Enden eines geplanten Teilerdverkeblungsabschnittes (der konkrete Standort wird im Rahmen des Planfeststellungsverfahrens festgelegt)
- Grenzen**
- Untersuchungsgebiet 2 x 5 km
 - Trassenabschnitts-Grenze
 - Landkreisgrenze⁽¹⁾
 - Gemeindegrenze⁽¹⁾
- Kartenlayout**
- Rahmenlinie des Anschlussblattes

- Datenquellen:**
- LGL - LANDESAMT FÜR GEOINFORMATION UND LANDENTWICKLUNG NIEDERSACHSEN (2011): Digitales Landschaftsmodell 1:25 000 (Basis-DLM), bearbeitet von Sweco
 - LANDKREIS DIEPHOLZ (2016): Regionales Raumordnungsprogramm (RROP) des Landkreises Diepholz
 - LANDKREIS NIENBURG / WESER (2003): Regionales Raumordnungsprogramm (RROP) des Landkreises Nienburg / Weser
 - LANDKREIS ROTENBURG (WÜMME) (2005): Regionales Raumordnungsprogramm (RROP) des Landkreises Rotenburg (Wümme)
 - LANDKREIS STADE (2013): Regionales Raumordnungsprogramm (RROP) des Landkreises Stade [Die unter Ziffer 4.2.2 getroffenen Festlegungen zum Themenfeld "Windenergie", die die Festlegung von Vorrang und Eingrungsgebieten Windenergienutzung umfassen, sind mit Urteil des Nds. OVG vom 13.07.2017 (12 KN 206/15 und 12 KN 208/15) für rechtsunwirksam erklärt worden.]
 - LANDKREIS VERDEN (2016): Entwurf der Neuaufstellung des Regionalen Raumordnungsprogramms (RROP) des Landkreises Verden
 - LANDKREIS ROTENBURG (WÜMME) (2015): Entwurf der Neuaufstellung des Regionalen Raumordnungsprogramms (RROP) des Landkreises Rotenburg (Wümme)
 - LANDKREIS NIENBURG / WESER (2015): Änderung des Regionalen Raumordnungsprogramms - Teilschnitt "Windenergie" (Die RROP-Änderung 2015 ist mit Urteil des Nds OVG vom 07.11.2017 (12 KN 107/16) für rechtsunwirksam erklärt worden.)
 - BAULEITPLANUNG: Bebauungspläne der Gemeinden Blender (B-Plan Nr. 16), Penningshe (B-Plan Nr. 8), Steinhilber (B-Plan Nr. 44) [Für die Bearbeitung wurden nur jene Bebauungspläne berücksichtigt, deren Geltungsbereich sich innerhalb des Untersuchungsgebietes 2 x 500 m befindet]
 - MU - NIEDERSÄCHSISCHES MINISTERIUM FÜR UMWELT UND KLIMASCHUTZ (2012/2013): Naturschutzpläne Niedersachsen (Natura 2000, Naturschutzrechtlich besonders geschützte Teile von Natur und Landschaft, Weitere für den Naturschutz wertvolle Bereiche)
 - LANDKREIS VERDEN (2016): Natur- und Landschaftsschutzgebiet "Untere Altemiedering im Landkreis Verden"



f	e	d	c	b	a
Datum	gez.	gepr.	Änderung		

Landesplanungsbehörde
Amt für regionale Landesentwicklung Lüneburg

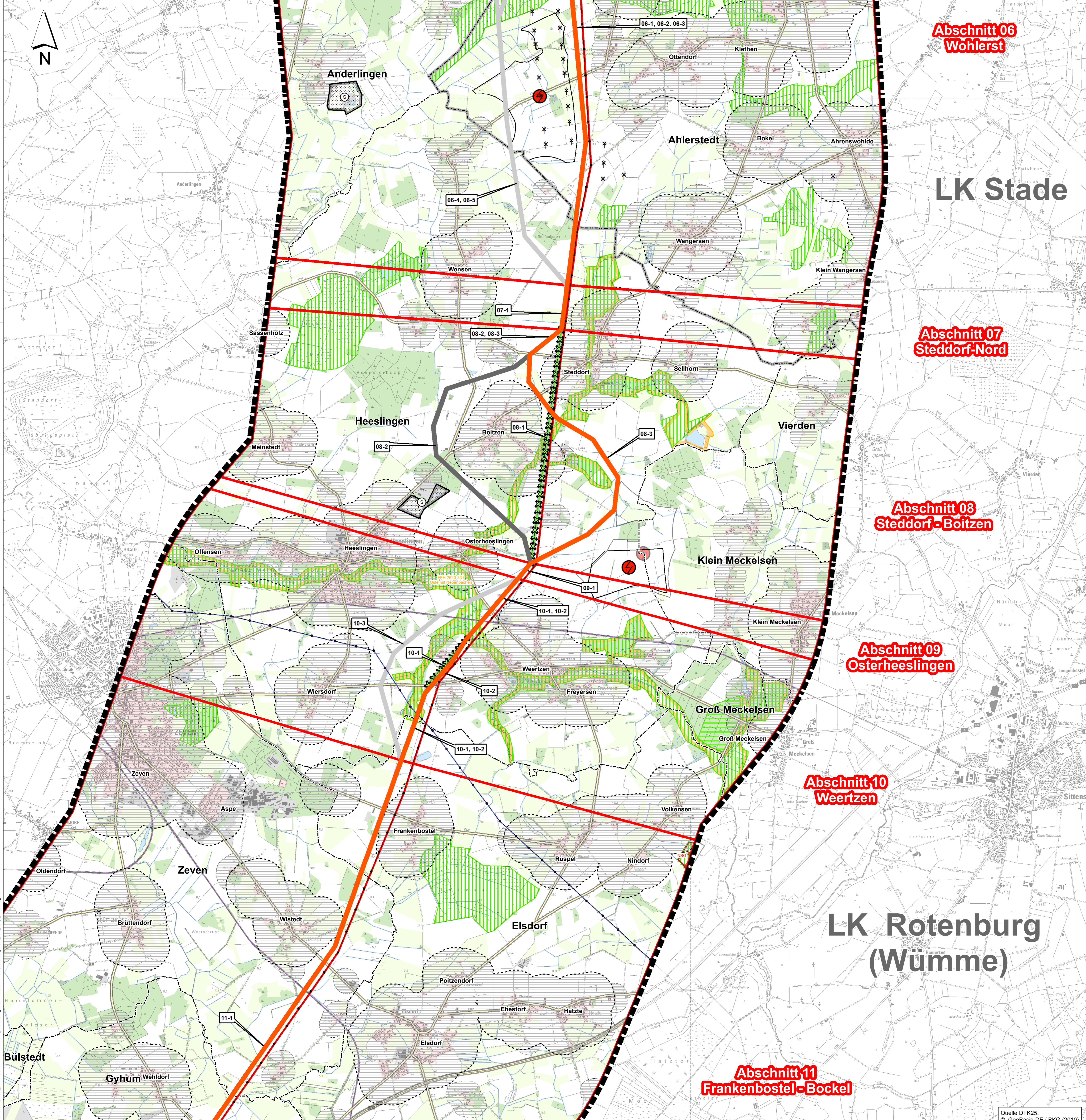
Vorbereitend: **tennet** | TenneT TSO GmbH
 Bearbeitung der Karte: **SWECO** | Sweco GmbH

Projekt: **Raumordnungsverfahren 380-kV-Leitung Stade – Landesbergen BBPI-Projekt Nr. 7 (Teilstrecke Dollern-Landesbergen)**

Zeichnungsinhalt: **Anlage 1 Landesplanerisch festgestellte Trasse mit landesplanerisch festgestelltem Umspannwerk-Standort**

Datum	Name	Kennzeichnung	Maßstab: 1:25.000
PL 04.06.2018	Siebert	Projekt-Nr. 0311-14-025	1:750
gez. 04.06.2018	PES / AHL	Datei-Name: Antragstrasse_ROV.mxd	Anlage: 1
gepr. 04.06.2018	MST	Ploteinstellung	Blätter: 7
Blattgröße: DIN A0 118,9 x 84,1			Blatt-Nr.: 1

Quelle DTK25, © GeoBasis-DE / BKG (2010)



Legende

Darstellungen zur landesplanerisch festgestellten Trasse und zum landesplanerisch festgestellten Umspannwerk-Standort

- Landesplanerisch festgestellte Trasse
- Abschnitt der landesplanerisch festgestellten Trasse mit erweitertem Prüfbedarf (Maßgaben MT-14-I-01, MT-15-I-02, MT-15-I-04)
- Teilerdverkelungsabschnitt der landesplanerisch festgestellten Trasse (Schematische Darstellung, eine Konkretisierung erfolgt im Rahmen des Planfeststellungsverfahrens)
- Landesplanerisch festgestellter Umspannwerk-Standort
- Neubau 380-kV-Bestandsleitung (parallele Mitverlegung)
- Rückbau 380-kV-Freileitung
- Rückbau 220-kV-Freileitung
- Rückbau 110-kV-Freileitung

Prüfaufträge in Vorbereitung auf das Planfeststellungsverfahren

- Alternative Trassenführung (Freileitung) - Prüfauftrag
- Alternative Trassenführung (Erdkabel) - Prüfauftrag
- Möglicher Suchraum für eine Kabelübergangsanlage - Prüfauftrag
- 110-kV - Anbindungsleitung (Freileitung) - Prüfauftrag
- 110-kV - Anbindungsleitung (Freileitung oder Erdkabel) - Prüfauftrag
- 110-kV - Anbindungsleitung (Freileitung, Minnahme als 3. Traversen) - Prüfauftrag

Wohnfunktion

- Vorhandenes Wohnsiedlungsgebiet⁽¹⁾
- Geplantes Wohnsiedlungsgebiet (verbindliche Bauleitplanung)⁽⁹⁾
- Vorranggebiet Siedlungsentwicklung (RROP)⁽⁴⁾
- 400-m-Abstandspuffer zu den Wohngebäuden im Innenbereich gem. Abschnitt 4.2 Ziff. 07 Satz 6-8 des LROP 2017
- 200-m-Abstandspuffer zu den Wohngebäuden im Außenbereich gem. Abschnitt 4.2 Ziff. 07 Satz 13 des LROP 2017

Freizeit- und Erholungsfunktion

- Vorranggebiet Erholung^(2, 4, 6)

Industrie und Gewerbe

- Gewerbe und Industriefläche⁽¹⁾
- Geplantes Gewerbegebiet (verbindliche Bauleitplanung)⁽⁹⁾
- Vorranggebiet industrielle Anlagen und Gewerbe^(3, 5, 6)

Sondernutzung

- Ehemalige Munitionsfabrik ("IVG-Gelände")

Natur und Landschaft

- Vorranggebiet Natur und Landschaft^(2, 3, 4, 5, 6)
- EU-Vogelschutzgebiet⁽⁸⁾
- FFH-Gebiet⁽⁸⁾
- Naturschutzgebiet^(8, 11)

Verkehrsflächen⁽¹⁾

- Bundesautobahn
- Bundes-, Landes- und Kreisstraße
- Bahnstrecke
- Flugplatz

Windenergie

- Windenergieanlage⁽¹⁾
- Vorranggebiet Windenergienutzung^(2, 4, 5, 6, 8)
- Entwurf für ein Vorranggebiet zur Windenergienutzung⁽⁷⁾

Rohstoffwirtschaft⁽¹⁾

- Vorranggebiet Rohstoffgewinnung^(2, 3, 4, 5, 6) (G=Gips, K=Kies, KS=Kiesh., Sand, S=Sand, T=Torf, To=Ton)

Wald-, Gehölz- und sonstige Vegetationsflächen⁽¹⁾

- Wald
- Gehölz
- Grünland

Gewässer⁽¹⁾

- Stillgewässer
- Fließgewässer

Vorhandene Freileitungen

- Bestandsleitung 220 kV (Stade-Landesbergen)
- Bestandsleitung 380 kV (Dollern-Landesbergen)
- Sonstige Freileitung (110 kV, 220 kV, 380 kV)

Untersuchte Varianten

- Name und Nummer des Trassenabschnitts für die vergleichende Variantenbeurteilung
- Lage und Nummer der Variante im Abschnitt (Variante im Raumordnungsverfahren ausgeschlossen. Die Darstellung der abschnittsübergreifenden Varianten findet sich in Kapitel 7.19 der Landesplanerischen Feststellung.)
- Antragsstrasse der TenneT TSO GmbH gemäß Antragsunterlagen des ROV (dargestellter Abschnitt wird durch die landesplanerisch festgestellte Trasse ersetzt)
- Lage und Bezeichnung des Umspannwerk-Suchraumes (Standort-Alternative im Raumordnungsverfahren)
- Suchraum der TenneT TSO GmbH für eine Kabelübergangsanlage (KUA) an den Enden eines geplanten Teilerdverkelungsabschnittes (der konkrete Standort wird im Rahmen des Planfeststellungsverfahrens festgelegt)

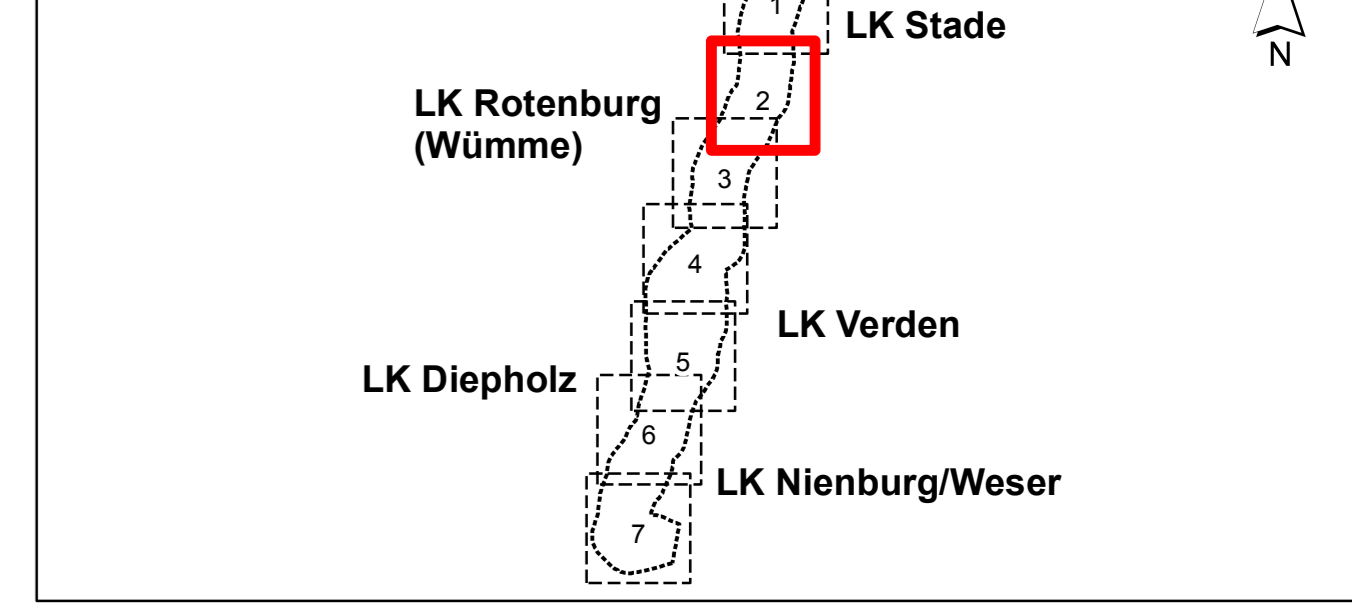
Grenzen

- Untersuchungsgebiet 2 x 5 km
- Trassenabschnitts-Grenze
- Landkreisgrenze⁽¹⁾
- Gemeindegrenze⁽¹⁾

Kartenlayout

- Rahmenlinie des Anschlussblattes

- Datenquellen:
- (1) LGLA - LANDESAMT FÜR GEOINFORMATION UND LANDENTWICKLUNG NIEDERSACHSEN (2011): Digitales Landschaftsmodell 1:25.000 (Basis-DLM), bearbeitet von Sweco
 - (2) LANDKREIS DIEPHOLZ (2016): Regionales Raumordnungsprogramm (RROP) des Landkreises Diepholz
 - (3) LANDKREIS NIENBURG / WESER (2003): Regionales Raumordnungsprogramm (RROP) des Landkreises Nienburg / Weser
 - (4) LANDKREIS ROTENBURG (WÜMME) (2005): Regionales Raumordnungsprogramm (RROP) des Landkreises Rotenburg (Wümme)
 - (5) LANDKREIS STADE (2013): Regionales Raumordnungsprogramm (RROP) des Landkreises Stade [Die unter Ziffer 4.2.2 getroffenen Festlegungen zum Themenfeld "Windenergie", die die Festlegung von Vorrang und Einigungsgebieten Windenergienutzung umfassen, sind mit Urteil des Nds. OVG vom 13.07.2017 (12 KN 206/15 und 12 KN 208/15) für rechtsunwirksam erklärt worden.]
 - (6) LANDKREIS VERDEN (2016): Entwurf der Neuaufstellung des Regionalen Raumordnungsprogrammes (RROP) des Landkreises Verden
 - (7) LANDKREIS ROTENBURG (WÜMME) (2015): Entwurf der Neuaufstellung des Regionalen Raumordnungsprogrammes (RROP) des Landkreises Rotenburg (Wümme)
 - (8) LANDKREIS NIENBURG / WESER (2015): 1. Änderung des Regionalen Raumordnungsprogrammes - Teilschnitt "Windenergie" [Die RROP-Änderung 2015 ist mit Urteil des Nds OVG vom 07.11.2017 (12 KN 107/16) für rechtsunwirksam erklärt worden.]
 - (9) BAULEITPLANUNG: Bebauungspläne der Gemeinden Blender (B-Plan Nr. 16), Penningshehl (B-Plan Nr. 8), Steyerberg (B-Plan Nr. 44) [Für die Bearbeitung wurden nur jene Bebauungspläne berücksichtigt, deren Geltungsbereich sich innerhalb des Untersuchungsgebietes 2 x 500 m befindet.]
 - (10) MU - NIEDERSÄCHSISCHES MINISTERIUM FÜR UMWELT UND KLIMASCHUTZ (2012/2013): Naturschutzatlas Niedersachsen (Natura 2000, Naturschutzrechtlich besonders geschützte Teile von Natur und Landschaft, Weitere für den Naturschutz wertvolle Bereiche)
 - (11) LANDKREIS VERDEN (2016): Natur- und Landschaftsschutzgebiet "Untere Altemiedermur im Landkreis Verden"



f	d	c	b	a
Datum	gez.	gepr.	Änderung	

Landesplanungsbehörde
Amt für regionale Landesentwicklung Lüneburg

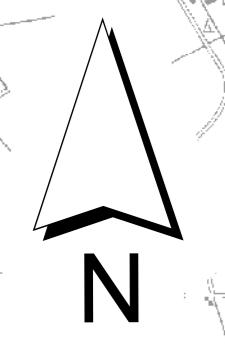
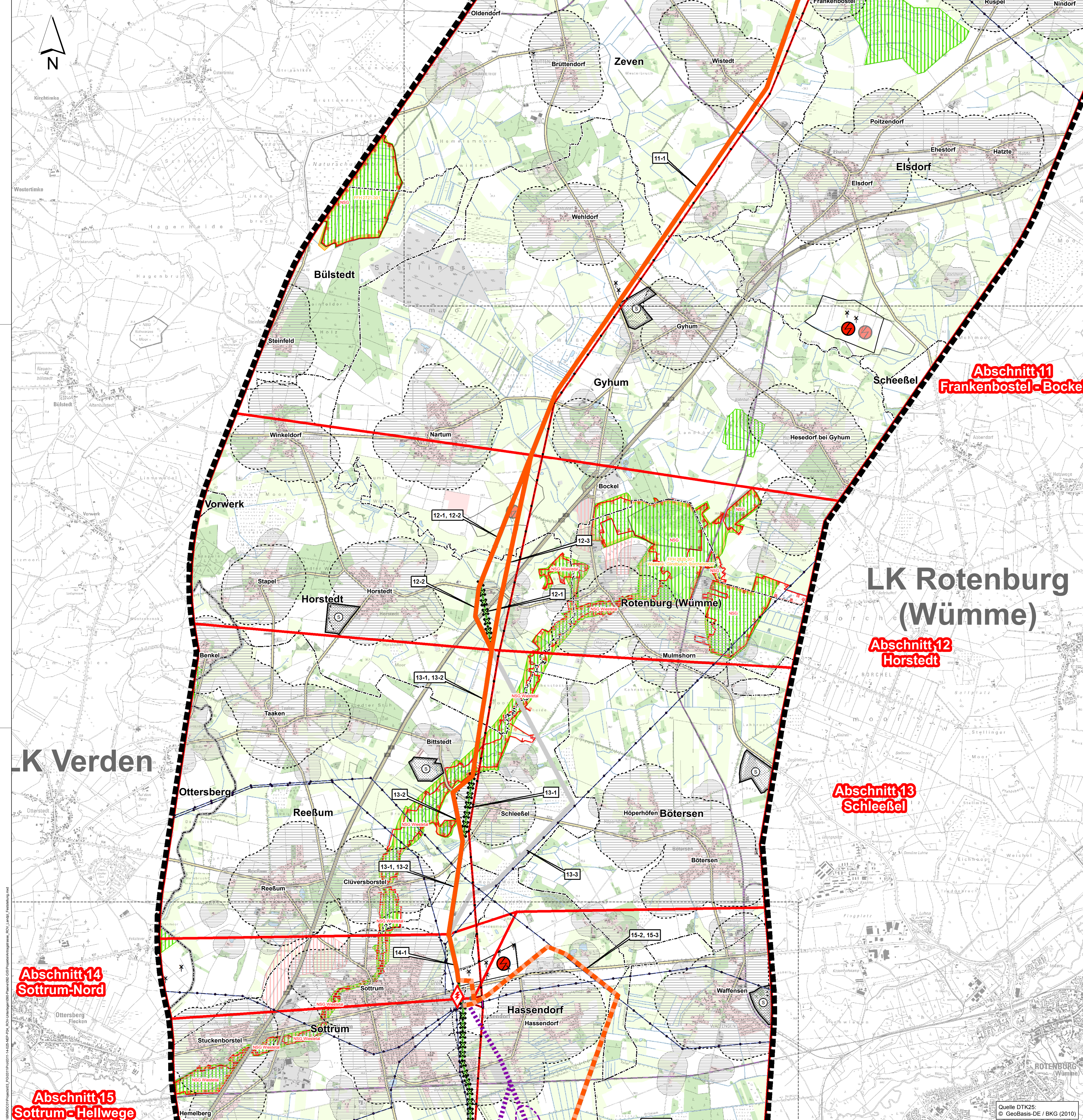
Vorbereitender: **tennet** | TenneT TSO GmbH
 Bearbeitung der Karte: **SWECO** | Sweco GmbH

Projekt: **Raumordnungsverfahren 380-kV-Leitung Stade – Landesbergen BBPI-Projekt Nr. 7 (Teilstrecke Dollern-Landesbergen)**

Zeichnungsinhalt: **Anlage 1 Landesplanerisch festgestellte Trasse mit landesplanerisch festgestelltem Umspannwerk-Standort**

Datum	Name	Kennzeichnung	Maßstab: 1:25.000
PL 04.06.2018	Siebert	Projekt-Nr. 0311-14-025	1:25.000
gez. 04.06.2018	PES / AHL	Datei-Name: Antragsstrasse_ROV.mxd	Anlage: 1
gepr. 04.06.2018	MST	Ploteinstellung	Blätter: 7
Blattgröße: DIN A0 118,9 x 84,1			Blatt-Nr.: 2

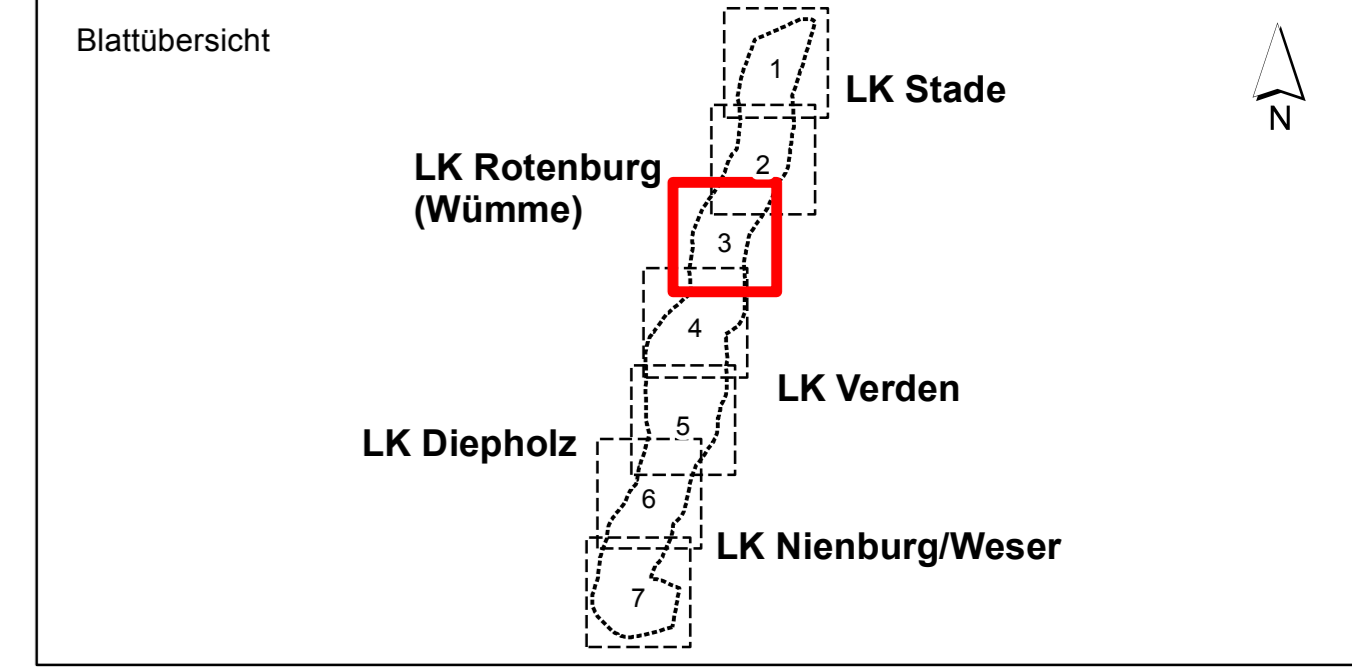
Quelle DTK25.
 © GeoBasis-DE / BKG (2010)



Legende

- Darstellungen zur landesplanerisch festgestellten Trasse und zum landesplanerisch festgestellten Umspannwerk-Standort**
- Landesplanerisch festgestellte Trasse
 - Abschnitt der landesplanerisch festgestellten Trasse mit erweitertem Prüfbedarf (Maßgaben MT-14-I-01, MT-15-I-02, MT-15-I-04)
 - Teilerdbelegungsabschnitt der landesplanerisch festgestellten Trasse (Schematische Darstellung, eine Konkretisierung erfolgt im Rahmen des Planfeststellungsverfahrens)
 - Landesplanerisch festgestellter Umspannwerk-Standort
 - Neubau 380-kV-Bestandsleitung (parallele Mitverlegung)
 - Rückbau 380-kV-Freileitung
 - Rückbau 220-kV-Freileitung
 - Rückbau 110-kV-Freileitung
- Prüfaufträge in Vorbereitung auf das Planfeststellungsverfahren**
- Alternative Trassenführung (Freileitung) - Prüfauftrag
 - Alternative Trassenführung (Erdkabel) - Prüfauftrag
 - Möglicher Suchraum für eine Kabelübergangsanlage - Prüfauftrag
 - 110-kV - Anbindungsleitung (Freileitung) - Prüfauftrag
 - 110-kV - Anbindungsleitung (Freileitung oder Erdkabel) - Prüfauftrag
 - 110-kV - Anbindungsleitung (Freileitung, Minnahme als 3. Traversse) - Prüfauftrag
- Wohnfunktion**
- Vorhandenes Wohnsiedlungsgebiet⁽¹⁾
 - Gepantes Wohnsiedlungsgebiet (verbindliche Bauleitplanung)⁽⁹⁾
 - Vorranggebiet Siedlungsentwicklung (RROP)⁽⁴⁾
 - 400-m-Abstandspuffer zu den Wohngebäuden im Innenbereich gem. Abschnitt 4.2 Ziff. 07 Satz 6-8 des LROP 2017
 - 200-m-Abstandspuffer zu den Wohngebäuden im Außenbereich gem. Abschnitt 4.2 Ziff. 07 Satz 13 des LROP 2017
- Freizeit- und Erholungsfunktion**
- Vorranggebiet Erholung^(2, 4, 6)
- Industrie und Gewerbe**
- Gewerbe und Industriefläche⁽¹⁾
 - Gepantes Gewerbegebiet (verbindliche Bauleitplanung)⁽⁹⁾
 - Vorranggebiet industrielle Anlagen und Gewerbe^(3, 5, 6)
- Sondernutzung**
- Ehemalige Munitionsfabrik ("IVG-Gelände")
- Natur und Landschaft**
- Vorranggebiet Natur und Landschaft^(2, 3, 4, 5, 6)
 - EU-Vogelschutzgebiet⁽⁸⁾
 - FFH-Gebiet⁽⁸⁾
 - Naturschutzgebiet^(8, 11)
- Verkehrsflächen⁽¹⁾**
- Bundesautobahn
 - Bundes-, Landes- und Kreisstraße
 - Bahnstrecke
 - Flugplatz
- Windenergie**
- Windenergieanlage⁽¹⁾
 - Vorranggebiet Windenergienutzung^(2, 4, 5, 6, 8)
 - Entwurf für ein Vorranggebiet zur Windenergienutzung⁽⁷⁾
- Rohstoffwirtschaft⁽¹⁾**
- Vorranggebiet Rohstoffgewinnung^(2, 3, 4, 5, 6) (G=Gips, K=Kies, KS=Kiesh. Sand, S=Sand, T=Torf, To=Ton)
- Wald-, Gehölz- und sonstige Vegetationsflächen⁽¹⁾**
- Wald
 - Gehölz
 - Grünland
- Gewässer⁽¹⁾**
- Stillgewässer
 - Fließgewässer
- Vorhandene Freileitungen**
- Bestandsleitung 220 kV (Stade-Landesbergen)
 - Bestandsleitung 380 kV (Dollern-Landesbergen)
 - Sonstige Freileitung (110 kV, 220 kV, 380 kV)
- Umspannwerk**
- Umspannwerk
- Untersuchte Varianten**
- Name und Nummer des Trassenabschnitts für die vergleichende Variantenbetrachtung
 - Lage und Nummer der Variante im Abschnitt (Variante im Raumordnungsverfahren ausgeschlossen. Die Darstellung der abschnittsübergreifenden Varianten findet sich in Kapitel 7.19 der Landesplanerischen Feststellung.)
 - Antragstrasse der TenneT TSO GmbH gemäß Antragsunterlagen des ROV (dargestellter Abschnitt wird durch die landesplanerisch festgestellte Trasse ersetzt)
 - Lage und Bezeichnung des Umspannwerk-Suchraumes (Standort-Alternative im Raumordnungsverfahren)
 - Suchraum der TenneT TSO GmbH für eine Kabelübergangsanlage (KUA) an den Enden eines geplanten Teilerdbelegungsabschnittes (der konkrete Standort wird im Rahmen des Planfeststellungsverfahrens festgelegt)
- Grenzen**
- Untersuchungsgebiet 2 x 5 km
 - Trassenabschnitts-Grenze
 - Landkreisgrenze⁽¹⁾
 - Gemeindegrenze⁽¹⁾
- Kartenlayout**
- Rahmenlinie des Anschlussblattes

- Datenquellen:
- 1) LGL - LANDESAMT FÜR GEOINFORMATION UND LANDENTWICKLUNG NIEDERSACHSEN (2011): Digitales Landschaftsmodell 1:25.000 (Basis-DLM), bearbeitet von Sweco
 - 2) LANDKREIS DIEPHOLZ (2016): Regionales Raumordnungsprogramm (RROP) des Landkreises Diepholz
 - 3) LANDKREIS NIENBURG / WESER (2003): Regionales Raumordnungsprogramm (RROP) des Landkreises Nienburg / Weser
 - 4) LANDKREIS ROTENBURG (WÜMME) (2005): Regionales Raumordnungsprogramm (RROP) des Landkreises Rotenburg (Wümme)
 - 5) LANDKREIS STADE (2013): Regionales Raumordnungsprogramm (RROP) des Landkreises Stade [Die unter Ziffer 4.2.2 getroffenen Festlegungen zum Themenfeld "Windenergie", die die Festlegung von Vorrang und Einigungsgebieten Windenergienutzung umfassen, sind mit Urteil des Nds. OVG vom 13.07.2017 (12 KN 206/15 und 12 KN 208/15) für rechtsunwirksam erklärt worden.]
 - 6) LANDKREIS VERDEN (2016): Entwurf der Neuaufstellung des Regionalen Raumordnungsprogrammes (RROP) des Landkreises Verden
 - 7) LANDKREIS ROTENBURG (WÜMME) (2015): Entwurf der Neuaufstellung des Regionalen Raumordnungsprogrammes (RROP) des Landkreises Rotenburg (Wümme)
 - 8) LANDKREIS NIENBURG / WESER (2015): 1. Änderung des Regionalen Raumordnungsprogrammes - Teilschnitt "Windenergie" (Die RROP-Änderung 2015 ist mit Urteil des Nds OVG vom 07.11.2017 (12 KN 107/16) für rechtsunwirksam erklärt worden.)
 - 9) BAULEITPLANUNG: Bebauungspläne der Gemeinden Blender (B-Plan Nr. 16), Penningshe (B-Plan Nr. 8), Steyerberg (B-Plan Nr. 44) [Für die Bearbeitung wurden nur jene Bebauungspläne berücksichtigt, deren Geltungsbereich sich innerhalb des Untersuchungsgebietes 2 x 500 m befindet]
 - 10) MU - NIEDERSÄCHSISCHES MINISTERIUM FÜR UMWELT UND KLIMASCHUTZ (2012/2013): Naturschutzdaten Niedersachsen (Natura 2000, Naturschutzrechtlich besonders geschützte Teile von Natur und Landschaft, Weitere für den Naturschutz wertvolle Bereiche)
 - 11) LANDKREIS VERDEN (2016): Natur- und Landschaftsschutzgebiet "Untere Altemiedering im Landkreis Verden"



f					
e					
d					
c					
b					
a					
Datum	gez.	gepr.	Änderung		

Landesplanungsbehörde
Amt für regionale Landesentwicklung Lüneburg

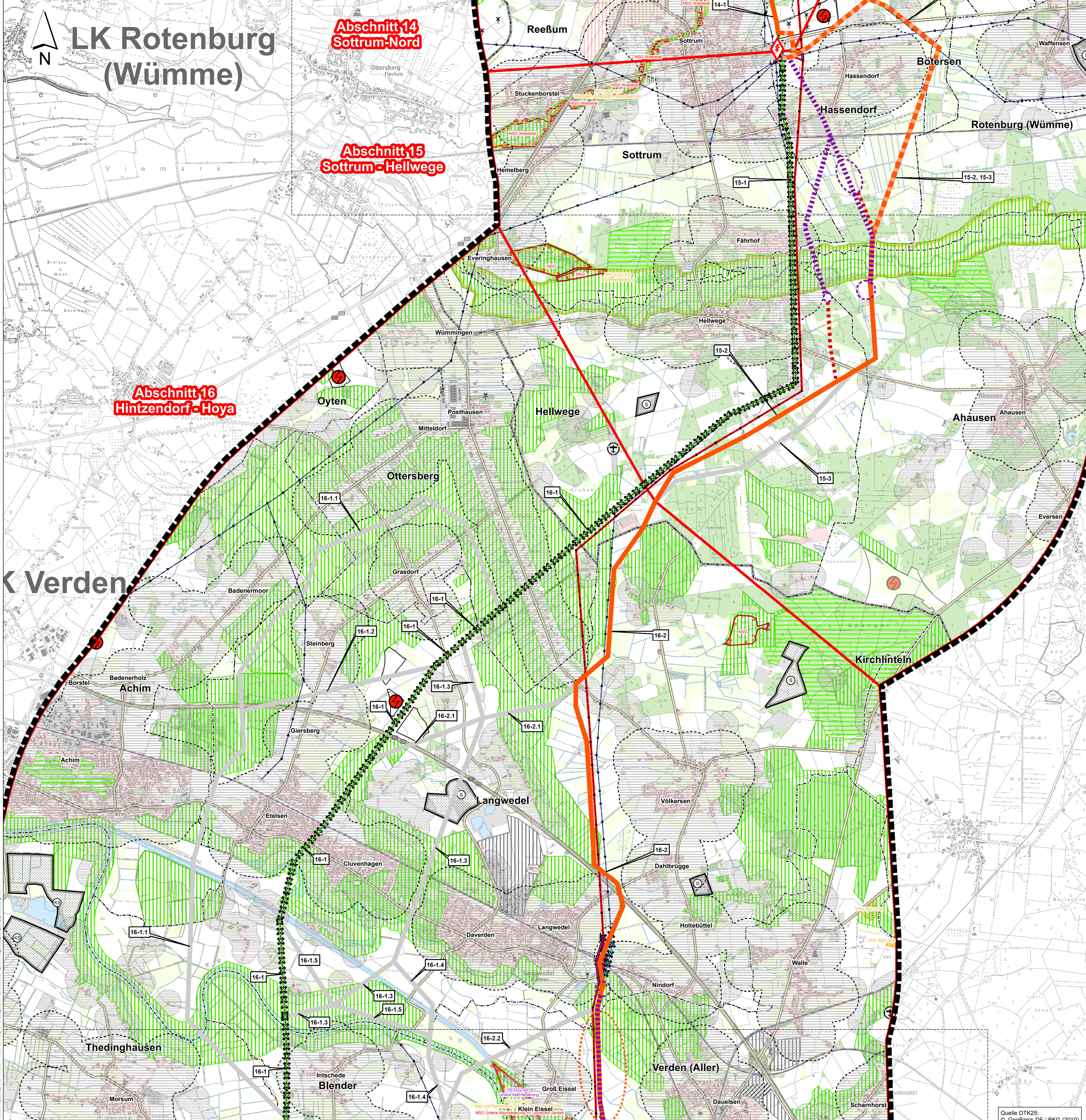
Vorbereitender: **tennet** | TenneT TSO GmbH
 Bearbeitung der Karte: **SWECO** | Sweco GmbH

Projekt: **Raumordnungsverfahren 380-kV-Leitung Stade - Landesbergen BBPI-Projekt Nr. 7 (Teilstrecke Dollern-Landesbergen)**

Zeichnungsinhalt: **Anlage 1 Landesplanerisch festgestellte Trasse mit landesplanerisch festgestelltem Umspannwerk-Standort**

Datum	Name	Kennzeichnung	Maßstab: 1:25.000
04.06.2018	Siebert	Projekt-Nr. 0311-14-025	1:25.000
04.06.2018	PES / AHL	Datei-Name: Antragstrasse_ROV.mxd	Anlage: 1
04.06.2018	MST	Ploteinstellung	Blätter: 7
Blattgröße: DIN A0 118,9 x 84,1			Blatt-Nr.: 3

Quelle DTK25: © GeoBasis-DE / BKG (2010)



LK Rotenburg (Wümme)

Abschnitt 14
Sottrum-Nord

Abschnitt 15
Sottrum-Hellwege

Abschnitt 16
Hintzendorf-Hoya

Legende

Darstellungen zur landesplanerisch festgestellten Trasse und zum landesplanerisch festgestellten Umspannwerk-Standort

- Landesplanerisch festgestellte Trasse
- Abschnitt der landesplanerisch festgestellten Trasse mit erweitertem Prüfbedarf (Maßgaben MT-14-I-01, MT-15-I-02, MT-15-I-04)
- Teilerdbelegungsabschnitt der landesplanerisch festgestellten Trasse (Schematische Darstellung, eine Konkretisierung erfolgt im Rahmen des Planfeststellungsverfahrens)
- Landesplanerisch festgestellter Umspannwerk-Standort
- Neubau 380-kV-Bestandsleitung (parallele Mitverlegung)
- Rückbau 380-kV-Freileitung
- Rückbau 220-kV-Freileitung
- Rückbau 110-kV-Freileitung

Prüfaufträge in Vorbereitung auf das Planfeststellungsverfahren

- Alternative Trassenführung (Freileitung) - Prüfauftrag
- Alternative Trassenführung (Erdkabel) - Prüfauftrag
- Möglicher Suchraum für eine Kabelübergangsanlage - Prüfauftrag
- 110-kV - Anbindungsleitung (Freileitung) - Prüfauftrag
- 110-kV - Anbindungsleitung (Freileitung oder Erdkabel) - Prüfauftrag
- 110-kV - Anbindungsleitung (Freileitung, Minnahme als 3. Traversse) - Prüfauftrag

Wohnfunktion

- Vorhandenes Wohnsiedlungsgebiet⁽¹⁾
- Gepantes Wohnsiedlungsgebiet (verbindliche Bauleitplanung)⁽⁹⁾
- Vorranggebiet Siedlungsentwicklung (RROP)⁽⁴⁾
- 400-m-Abstandspuffer zu den Wohngebäuden im Innenbereich gem. Abschnitt 4.2 Ziff. 07 Satz 6-8 des LROP 2017
- 200-m-Abstandspuffer zu den Wohngebäuden im Außenbereich gem. Abschnitt 4.2 Ziff. 07 Satz 13 des LROP 2017

Freizeit- und Erholungsfunktion

- Vorranggebiet Erholung^(2, 4, 6)

Industrie und Gewerbe

- Gewerbe und Industriefläche⁽¹⁾
- Gepantes Gewerbegebiet (verbindliche Bauleitplanung)⁽⁹⁾
- Vorranggebiet industrielle Anlagen und Gewerbe^(3, 5, 6)

Sondernutzung

- Ehemalige Munitionsfabrik ("IVG-Gelände")

Natur und Landschaft

- Vorranggebiet Natur und Landschaft^(2, 3, 4, 5, 6)
- EU-Vogelschutzgebiet⁽⁸⁾
- FFH-Gebiet⁽⁸⁾
- Naturschutzgebiet^(8, 11)

Verkehrsflächen⁽¹⁾

- Bundesautobahn
- Bundes-, Landes- und Kreisstraße
- Bahnstrecke
- Flugplatz

Windenergie

- Windenergieanlage⁽¹⁾
- Vorranggebiet Windenergienutzung^(2, 4, 5, 6, 8)
- Entwurf für ein Vorranggebiet zur Windenergienutzung⁽⁷⁾

Rohstoffwirtschaft⁽¹⁾

- Vorranggebiet Rohstoffgewinnung^(2, 3, 4, 5, 6) (G=Gips, K=Kies, KS=Kiesh., Sand, S=Sand, T=Torf, To=Ton)

Wald-, Gehölz- und sonstige Vegetationsflächen⁽¹⁾

- Wald
- Gehölz
- Grünland

Gewässer⁽¹⁾

- Stillegewässer
- Fließgewässer

Vorhandene Freileitungen

- Bestandsleitung 220 kV (Stade-Landesbergen)
- Bestandsleitung 380 kV (Dollern-Landesbergen)
- Sonstige Freileitung (110 kV, 220 kV, 380 kV)

Untersuchte Varianten

- Name und Nummer des Trassenabschnitts für die vergleichende Variantenbetrachtung
- Lage und Nummer der Variante im Abschnitt (Variante im Raumordnungsverfahren ausgeschieden. Die Darstellung der abschnittsübergreifenden Varianten findet sich in Kapitel 7.19 der Landesplanerischen Feststellung.)
- Antragstrasse der TenneT TSO GmbH gemäß Antragsunterlagen des ROV (dargestellter Abschnitt wird durch die landesplanerisch festgestellte Trasse ersetzt)
- Lage und Bezeichnung des Umspannwerk-Suchraumes (Standort-Alternative im Raumordnungsverfahren)
- Suchraum der TenneT TSO GmbH für eine Kabelübergangsanlage (KUA) an den Enden eines geplanten Teilerdbelegungsabschnittes (der konkrete Standort wird im Rahmen des Planfeststellungsverfahrens festgelegt)

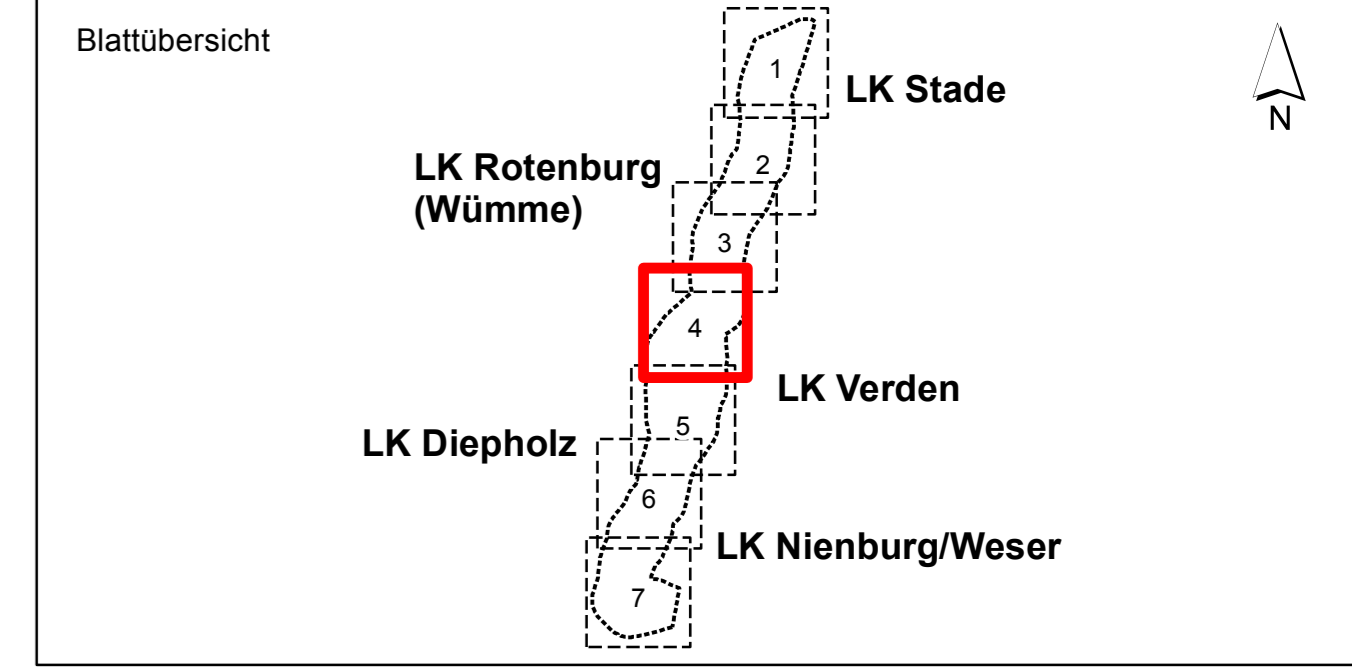
Grenzen

- Untersuchungsgebiet 2 x 5 km
- Trassenabschnitts-Grenze
- Landkreisgrenze⁽¹⁾
- Gemeindegrenze⁽¹⁾

Kartenlayout

- Rahmenlinie des Anschlussblattes

- Datenquellen:
- 1) LGLA - LANDESAMT FÜR GEOINFORMATION UND LANDENTWICKLUNG NIEDERSACHSEN (2011): Digitales Landschaftsmodell 1:25.000 (Basis-DLM), bearbeitet von Sweco
 - 2) LANDKREIS DIEPHOLZ (2016): Regionales Raumordnungsprogramm (RROP) des Landkreises Diepholz
 - 3) LANDKREIS NIENBURG / WESER (2003): Regionales Raumordnungsprogramm (RROP) des Landkreises Nienburg / Weser
 - 4) LANDKREIS ROTENBURG (WÜMME) (2005): Regionales Raumordnungsprogramm (RROP) des Landkreises Rotenburg (Wümme)
 - 5) LANDKREIS STADE (2013): Regionales Raumordnungsprogramm (RROP) des Landkreises Stade (Die unter Ziffer 4.2.2 getroffenen Festlegungen zum Themenfeld "Windenergie", die die Festlegung von Vorrang und Einigungsgebieten Windenergienutzung umfassen, sind mit Urteil des Nds. OVG vom 13.07.2017 (12 KN 206/15 und 12 KN 208/15) für rechtsunwirksam erklärt worden.)
 - 6) LANDKREIS VERDEN (2016): Entwurf der Neuaufstellung des Regionalen Raumordnungsprogrammes (RROP) des Landkreises Verden
 - 7) LANDKREIS ROTENBURG (WÜMME) (2015): Entwurf der Neuaufstellung des Regionalen Raumordnungsprogrammes (RROP) des Landkreises Rotenburg (Wümme)
 - 8) LANDKREIS NIENBURG / WESER (2015): 1. Änderung des Regionalen Raumordnungsprogrammes - Teilschnitt "Windenergie" (Die RROP-Änderung 2015 ist mit Urteil des Nds OVG vom 07.11.2017 (12 KN 107/16) für rechtsunwirksam erklärt worden.)
 - 9) BAULEITPLANUNG: Bebauungspläne der Gemeinden Blender (B-Plan Nr. 16), Penningshe (B-Plan Nr. 8), Steinberg (B-Plan Nr. 44) (Für die Bearbeitung wurden nur jene Bebauungspläne berücksichtigt, deren Geltungsbereich sich innerhalb des Untersuchungsgebietes 2 x 5 km befindet)
 - 10) MU - NIEDERSÄCHSISCHES MINISTERIUM FÜR UMWELT UND KLIMASCHUTZ (2012/2013): Naturschutzdaten Niedersachsen (Natura 2000, Naturschutzrechtlich besonders geschützte Teile von Natur und Landschaft, Weitere für den Naturschutz wertvolle Bereiche)
 - 11) LANDKREIS VERDEN (2016): Natur- und Landschaftsschutzgebiet "Untere Altemiedering im Landkreis Verden"



f	e	d	c	b	a
Datum	gez.	gepr.	Änderung		

Landesplanungsbehörde
Amt für regionale Landesentwicklung Lüneburg

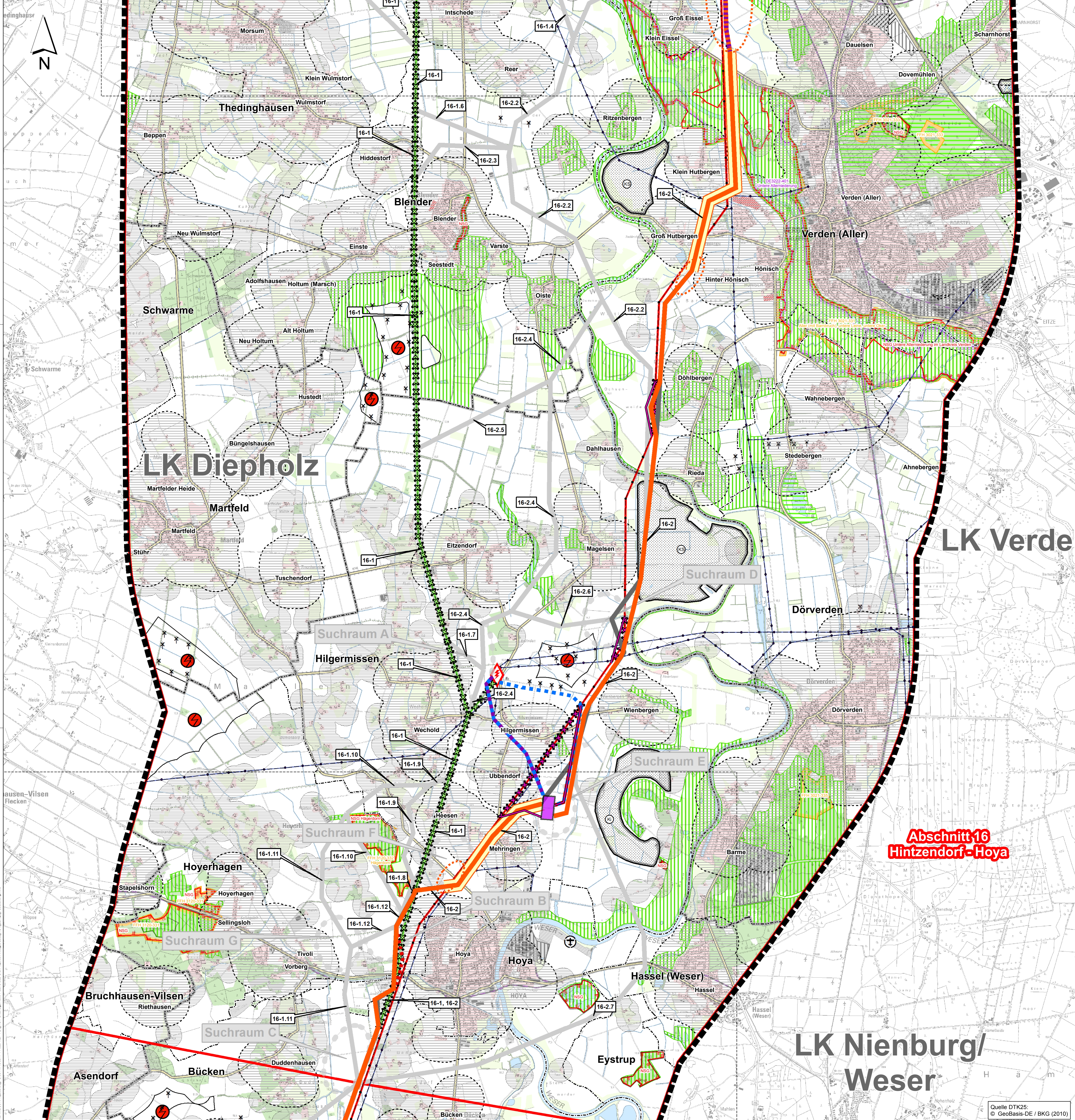
Vorbereitender: **tennet** (TenneT TSO GmbH)
 Bearbeitung der Karte: **SWECO** (Sweco GmbH)

Projekt: **Raumordnungsverfahren 380-kV-Leitung Stade - Landesbergen BBPI-Projekt Nr. 7 (Teilstrecke Dollern-Landesbergen)**

Zeichnungsinhalt: **Anlage 1 Landesplanerisch festgestellte Trasse mit landesplanerisch festgestelltem Umspannwerk-Standort**

Datum	Name	Kennzeichnung	Maßstab: 1:25.000
PL 04.06.2018	Siebert	Projekt-Nr. 0311-14-025	1:25.000
gez. 04.06.2018	PES / AHL	Datei-Name: Antragstrasse_ROV.mxd	Anlage: 1
gepr. 04.06.2018	MST	Ploteinstellung	Blätter: 7
Blattgröße: DIN A0 118,9 x 84,1			Blatt-Nr.: 4

Quelle DTK25, GeoBasis-DE / BKG (2010)



Legende

Darstellungen zur landesplanerisch festgestellten Trasse und zum landesplanerisch festgestellten Umspannwerk-Standort

- Landesplanerisch festgestellte Trasse
- Abschnitt der landesplanerisch festgestellten Trasse mit erweitertem Prüfbedarf (Maßgaben MT-14-I-01, MT-15-I-02, MT-15-I-04)
- Teilerderkabelungsabschnitt der landesplanerisch festgestellten Trasse (Schematische Darstellung, eine Konkretisierung erfolgt im Rahmen des Planfeststellungsverfahrens)
- Landesplanerisch festgestellter Umspannwerk-Standort
- Neubau 380-kV-Bestandsleitung (parallele Mitverlegung)
- Rückbau 380-kV-Freileitung
- Rückbau 220-kV-Freileitung
- Rückbau 110-kV-Freileitung

Prüfaufträge in Vorbereitung auf das Planfeststellungsverfahren

- Alternative Trassenführung (Freileitung) - Prüfauftrag
- Alternative Trassenführung (Erdkabel) - Prüfauftrag
- Möglicher Suchraum für eine Kabelübergangsanlage - Prüfauftrag
- 110-kV - Anbindungsleitung (Freileitung) - Prüfauftrag
- 110-kV - Anbindungsleitung (Freileitung oder Erdkabel) - Prüfauftrag
- 110-kV - Anbindungsleitung (Freileitung, Minnahme als 3. Traversse) - Prüfauftrag

Wohnfunktion

- Vorhandenes Wohnsiedlungsgebiet⁽¹⁾
- Geplantes Wohnsiedlungsgebiet (verbindliche Bauleitplanung)⁽⁹⁾
- Vorranggebiet Siedlungsentwicklung (RROP)⁽⁴⁾
- 400-m-Abstandspuffer zu den Wohngebäuden im Innenbereich gem. Abschnitt 4.2 Ziff. 07 Satz 6-8 des LROP 2017
- 200-m-Abstandspuffer zu den Wohngebäuden im Außenbereich gem. Abschnitt 4.2 Ziff. 07 Satz 13 des LROP 2017

Freizeit- und Erholungsfunktion

- Vorranggebiet Erholung^(2, 4, 6)

Industrie und Gewerbe

- Gewerbe und Industriefläche⁽¹⁾
- Geplantes Gewerbegebiet (verbindliche Bauleitplanung)⁽⁹⁾
- Vorranggebiet industrielle Anlagen und Gewerbe^(3, 5, 6)

Sondernutzung

- Ehemalige Munitionsfabrik ("IVG-Gelände")

Natur und Landschaft

- Vorranggebiet Natur und Landschaft^(2, 3, 4, 5, 6)
- EU-Vogelschutzgebiet⁽⁸⁾
- FFH-Gebiet⁽⁸⁾
- Naturschutzgebiet^(8, 11)

Verkehrsflächen⁽¹⁾

- Bundesautobahn
- Bundes-, Landes- und Kreisstraße
- Bahnstrecke
- Flugplatz

Windenergie

- Windenergieanlage⁽¹⁾
- Vorranggebiet Windenergienutzung^(2, 4, 5, 6, 8)
- Entwurf für ein Vorranggebiet zur Windenergienutzung⁽⁷⁾

Rohstoffwirtschaft⁽¹⁾

- Vorranggebiet Rohstoffgewinnung^(2, 3, 4, 5, 6)
(G=Gips, K=Kies, KS=Kiesh., Sand, S=Sand, T=Torf, To=Ton)

Wald-, Gehölz- und sonstige Vegetationsflächen⁽¹⁾

- Wald
- Gehölz
- Grünland

Gewässer⁽¹⁾

- Stillgewässer
- Fließgewässer

Vorhandene Freileitungen

- Bestandsleitung 220 kV (Stade-Landesbergen)
- Bestandsleitung 380 kV (Dollern-Landesbergen)
- Sonstige Freileitung (110 kV, 220 kV, 380 kV)
- Umspannwerk

Untersuchte Varianten

- Name und Nummer des Trassenabschnitts für die vergleichende Variantenbetrachtung
- Lage und Nummer der Variante im Abschnitt (Variante im Raumordnungsverfahren ausgeschlossen. Die Darstellung der abschnittsübergreifenden Varianten findet sich in Kapitel 7.19 der Landesplanischen Feststellung.)
- Antragsstrasse der TenneT TSO GmbH gemäß Antragsunterlagen des ROV (dargestellter Abschnitt wird durch die landesplanerisch festgestellte Trasse ersetzt)
- Lage und Bezeichnung des Umspannwerk-Suchraumes (Standort-Alternative im Raumordnungsverfahren)
- Suchraum der TenneT TSO GmbH für eine Kabelübergangsanlage (KUA) an den Enden eines geplanten Teilerderkabelungsabschnittes (der konkrete Standort wird im Rahmen des Planfeststellungsverfahrens festgelegt)

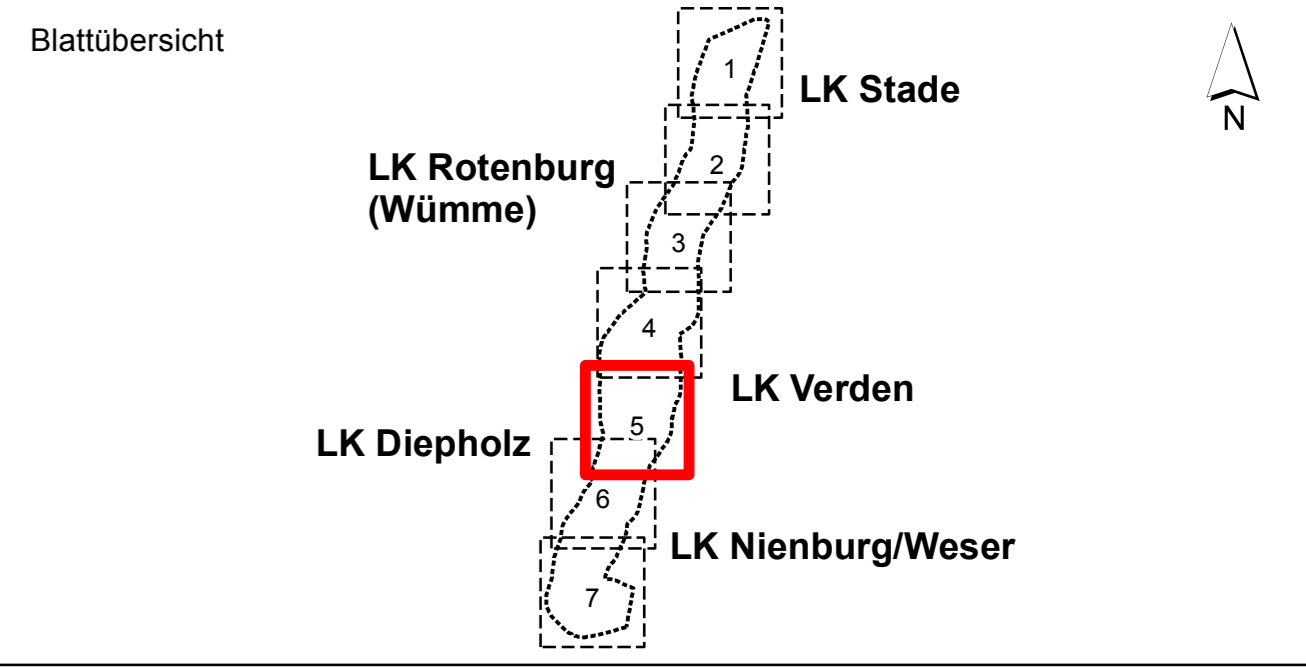
Grenzen

- Untersuchungsgebiet 2 x 5 km
- Trassenabschnitts-Grenze
- Landkreisgrenze⁽¹⁾
- Gemeindegrenze⁽¹⁾

Kartenlayout

- Rahmenlinie des Anschlussblattes

- Datenquellen:
- (1) LGL - LANDESAMT FÜR GEOINFORMATION UND LANDENTWICKLUNG NIEDERSACHSEN (2011): Digitales Landschaftsmodell 1:25.000 (Basis-DLM), bearbeitet von Sweco
 - (2) LANDKREIS DIEPHOLZ (2016): Regionales Raumordnungsprogramm (RROP) des Landkreises Diepholz
 - (3) LANDKREIS NIENBURG / WESER (2003): Regionales Raumordnungsprogramm (RROP) des Landkreises Nienburg / Weser
 - (4) LANDKREIS ROTENBURG (WÜMME) (2005): Regionales Raumordnungsprogramm (RROP) des Landkreises Rotenburg (Wümme)
 - (5) LANDKREIS STADE (2013): Regionales Raumordnungsprogramm (RROP) des Landkreises Stade [Die unter Ziffer 4.2.2 getroffenen Festlegungen zum Themenfeld "Windenergie", die die Festlegung von Vorrang und Einigungsgebieten Windenergienutzung umfassen, sind mit Urteil des Nds. OVG vom 13.07.2017 (12 KN 206/15 und 12 KN 208/15) für rechtsunwirksam erklärt worden.]
 - (6) LANDKREIS VERDEN (2016): Entwurf der Neuaufstellung des Regionalen Raumordnungsprogrammes (RROP) des Landkreises Verden
 - (7) LANDKREIS ROTENBURG (WÜMME) (2015): Entwurf der Neuaufstellung des Regionalen Raumordnungsprogrammes (RROP) des Landkreises Rotenburg (Wümme)
 - (8) LANDKREIS NIENBURG / WESER (2015): 1. Änderung des Regionalen Raumordnungsprogrammes - Teilschnitt "Windenergie" [Die RROP-Änderung 2015 ist mit Urteil des Nds OVG vom 07.11.2017 (12 KN 107/16) für rechtsunwirksam erklärt worden.]
 - (9) BAULEITPLANUNG: Bebauungspläne der Gemeinden Blender (B-Plan Nr. 16), Penningshe (B-Plan Nr. 8), Steyrburg (B-Plan Nr. 44) [Für die Bearbeitung wurden nur jene Bebauungspläne berücksichtigt, deren Geltungsbereich sich innerhalb des Untersuchungsgebietes 2 x 500 m befindet]
 - (10) MU - NIEDERSÄCHSISCHES MINISTERIUM FÜR UMWELT UND KLIMASCHUTZ (2012/2013): Naturschutzdaten Niedersachsen (Natura 2000, Naturschutzrechtlich besonders geschützte Teile von Natur und Landschaft, Wälder für den Naturschutz wertvolle Bereiche)
 - (11) LANDKREIS VERDEN (2016): Natur- und Landschaftsschutzgebiet "Untere Altemiedering im Landkreis Verden"



f	e	d	c	b	a
Datum	gez.	gepr.	Änderung		

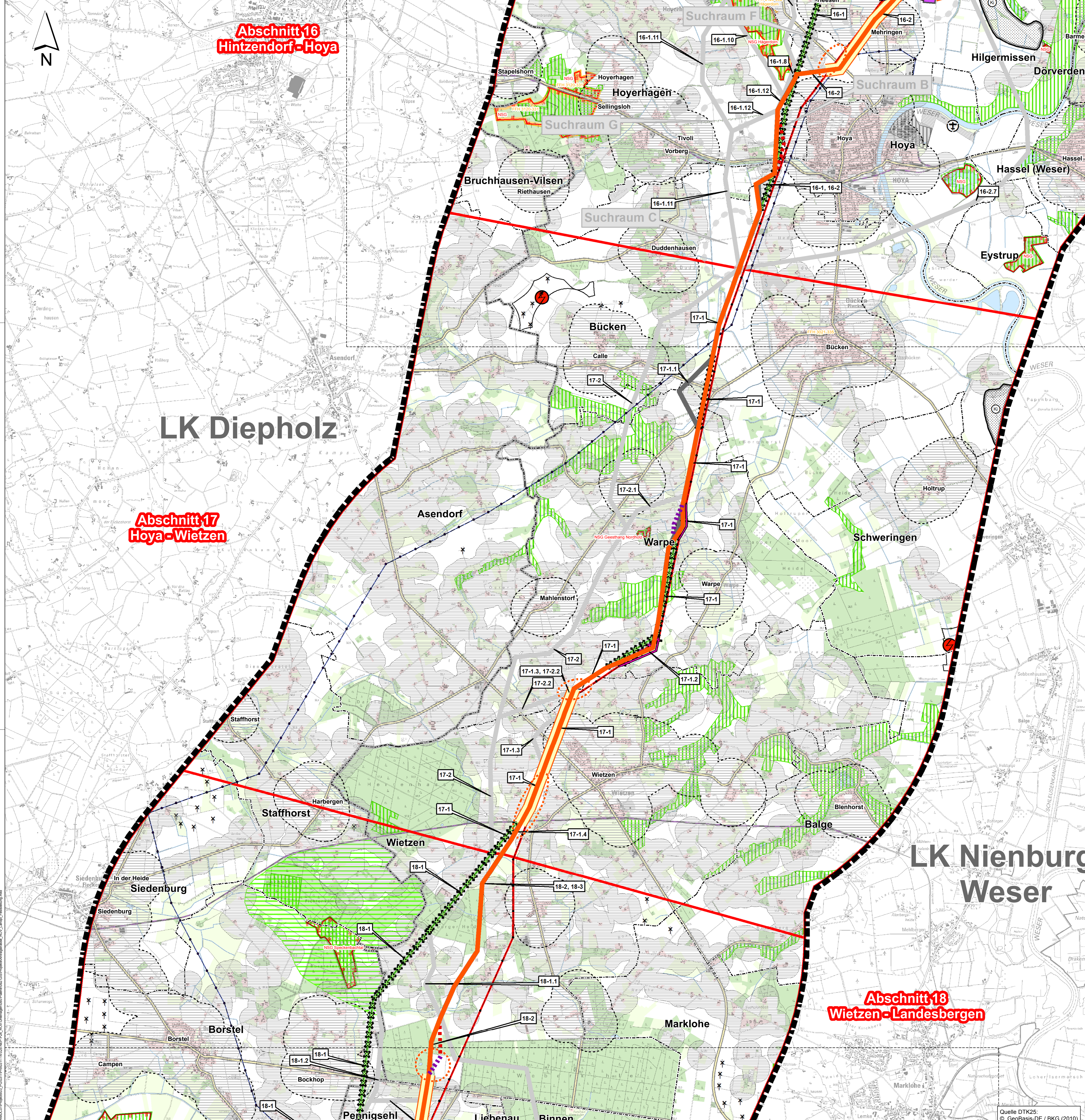
Landesplanungsbehörde
Amt für regionale Landesentwicklung Lüneburg

Vorhabenleiterin: **tennet**
 TenneT TSO GmbH, Bismarck-Straße 70, 35448 Bayrisshaus
 Bearbeiter der Karte: **SWECO**
 Sweco GmbH, Postfach 34 70 17, 26109 Bienenau, Karl-Friedrich-Braun-Str. 9, 26109 Bienenau
 Telefon: +49 0421 20326-0, Telefax: +49 0421 20326-7417

Projekt: **Raumordnungsverfahren 380-kV-Leitung Stade – Landesbergen BBPI-Projekt Nr. 7 (Teilstrecke Dollern-Landesbergen)**

Zeichnungsinhalt: **Anlage 1 Landesplanerisch festgestellte Trasse mit landesplanerisch festgestelltem Umspannwerk-Standort**

Datum	Name	Kennzeichnung	Maßstab: 1:25.000
PL 04.06.2018	Siebert	Projekt-Nr.: 0311-14-025	1:25.000
gez. 04.06.2018	PES / AHL	Dateli-Name: Antragsstrasse_ROV.mxd	Anlage: 1
gepr. 04.06.2018	MST	Ploteinstellung	Blätter: 7
Blattgröße: DIN A0 118,9 x 84,1			Blatt-Nr.: 5



Abschnitt 16
Hintzendorf-Hoya

Abschnitt 17
Hoya-Wietzen

Abschnitt 18
Wietzen-Landesbergen

LK Diepholz

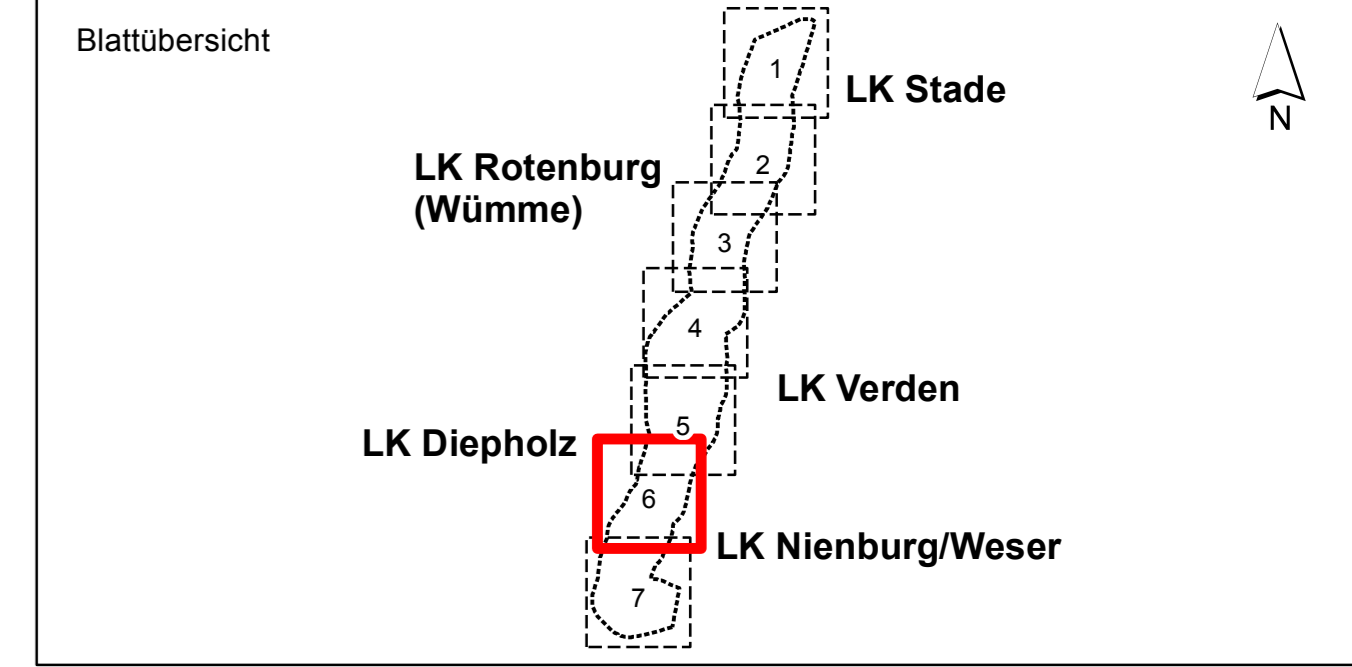
**LK Nienburg
Weser**

Legende

- Darstellungen zur landesplanerisch festgestellten Trasse und zum landesplanerisch festgestellten Umspannwerk-Standort**
- Landesplanerisch festgestellte Trasse
 - Abschnitt der landesplanerisch festgestellten Trasse mit erweitertem Prüfbedarf (Maßgaben MT-14-I-01, MT-15-I-02, MT-15-I-04)
 - Teilerdverklebungsabschnitt der landesplanerisch festgestellten Trasse (Schematische Darstellung, eine Konkretisierung erfolgt im Rahmen des Planfeststellungsverfahrens)
 - Landesplanerisch festgestellter Umspannwerk-Standort
 - Neubau 380-kV-Bestandsleitung (parallele Mitverlegung)
 - Rückbau 380-kV-Freileitung
 - Rückbau 220-kV-Freileitung
 - Rückbau 110-kV-Freileitung
- Prüfaufträge in Vorbereitung auf das Planfeststellungsverfahren**
- Alternative Trassenführung (Freileitung) - Prüfauftrag
 - Alternative Trassenführung (Erdkabel) - Prüfauftrag
 - Möglicher Suchraum für eine Kabelübergangsanlage - Prüfauftrag
 - 110-kV - Anbindungsleitung (Freileitung) - Prüfauftrag
 - 110-kV - Anbindungsleitung (Freileitung oder Erdkabel) - Prüfauftrag
 - 110-kV - Anbindungsleitung (Freileitung, Minnahme als 3. Traversse) - Prüfauftrag
- Wohnfunktion**
- Vorhandenes Wohnsiedlungsgebiet⁽¹⁾
 - Geplantes Wohnsiedlungsgebiet (verbindliche Bauleitplanung)⁽⁹⁾
 - Vorranggebiet Siedlungsentwicklung (RROP)⁽⁴⁾
 - 400-m-Abstandspuffer zu den Wohngebäuden im Innenbereich gem. Abschnitt 4.2 Ziff. 07 Satz 6-8 des LROP 2017
 - 200-m-Abstandspuffer zu den Wohngebäuden im Außenbereich gem. Abschnitt 4.2 Ziff. 07 Satz 13 des LROP 2017
- Freizeit- und Erholungsfunktion**
- Vorranggebiet Erholung^(2, 4, 6)
- Industrie und Gewerbe**
- Gewerbe und Industriefläche⁽¹⁾
 - Geplantes Gewerbegebiet (verbindliche Bauleitplanung)⁽⁹⁾
 - Vorranggebiet industrielle Anlagen und Gewerbe^(3, 5, 6)
- Sondernutzung**
- Ehemalige Munitionsfabrik ("IVG-Gelände")
- Natur und Landschaft**
- Vorranggebiet Natur und Landschaft^(2, 3, 4, 5, 6)
 - EU-Vogelschutzgebiet⁽⁸⁾
 - FFH-Gebiet⁽⁸⁾
 - Naturschutzgebiet^(8, 11)
- Verkehrsflächen⁽¹⁾**
- Bundesautobahn
 - Bundes-, Landes- und Kreisstraße
 - Bahnstrecke
 - Flugplatz
- Windenergie**
- Windenergieanlage⁽¹⁾
 - Vorranggebiet Windenergienutzung^(2, 4, 5, 6, 8)
 - Entwurf für ein Vorranggebiet zur Windenergienutzung⁽⁷⁾
- Rohstoffwirtschaft⁽¹⁾**
- Vorranggebiet Rohstoffgewinnung^(2, 3, 4, 5, 6) (G=Gips, K=Kies, KS=Kiesh. Sand, S=Sand, T=Torf, To=Ton)
- Wald-, Gehölz- und sonstige Vegetationsflächen⁽¹⁾**
- Wald
 - Gehölz
 - Grünland
- Gewässer⁽¹⁾**
- Stillgewässer
 - Fließgewässer

- Vorhandene Freileitungen**
- Bestandsleitung 220 kV (Stade-Landesbergen)
 - Bestandsleitung 380 kV (Dollern-Landesbergen)
 - Sonstige Freileitung (110 kV, 220 kV, 380 kV)
 - Umspannwerk
- Untersuchte Varianten**
- Name und Nummer des Trassenabschnitts für die vergleichende Variantenbetrachtung
 - Lage und Nummer der Variante im Abschnitt (Variante im Raumordnungsverfahren ausgeschlossen. Die Darstellung der abschnittsübergreifenden Varianten findet sich in Kapitel 7.19 der Landesplanerischen Feststellung.)
 - Antragstrasse der TenneT TSO GmbH gemäß Antragsunterlagen des ROV (dargestellter Abschnitt wird durch die landesplanerisch festgestellte Trasse ersetzt)
 - Lage und Bezeichnung des Umspannwerk-Suchraumes (Standort-Alternative im Raumordnungsverfahren)
 - Suchraum der TenneT TSO GmbH für eine Kabelübergangsanlage (KUA) an den Enden eines geplanten Teilerdverklebungsabschnittes (der konkrete Standort wird im Rahmen des Planfeststellungsverfahrens festgelegt)
- Grenzen**
- Untersuchungsgebiet 2 x 5 km
 - Trassenabschnitts-Grenze
 - Landkreisgrenze⁽¹⁾
 - Gemeindegrenze⁽¹⁾
- Kartenlayout**
- Rahmenlinie des Anschlussblattes

- Datenquellen:
- 1) LGL - LANDESAMT FÜR GEOINFORMATION UND LANDENTWICKLUNG NIEDERSACHSEN (2011): Digitales Landschaftsmodell 1:25.000 (Basis-DLM), bearbeitet von Sweco
 - 2) LANDKREIS DIEPHOLZ (2016): Regionales Raumordnungsprogramm (RROP) des Landkreises Diepholz
 - 3) LANDKREIS NIENBURG / WESER (2003): Regionales Raumordnungsprogramm (RROP) des Landkreises Nienburg / Weser
 - 4) LANDKREIS ROTENBURG (WÜMME) (2005): Regionales Raumordnungsprogramm (RROP) des Landkreises Rotenburg (Wümme)
 - 5) LANDKREIS STADE (2013): Regionales Raumordnungsprogramm (RROP) des Landkreises Stade [Die unter Ziffer 4.2.2 getroffenen Festlegungen zum Themenfeld "Windenergie", die die Festlegung von Vorrang und Einigungsgebieten Windenergienutzung umfassen, sind mit Urteil des Nds. OVG vom 13.07.2017 (12 KN 206/15 und 12 KN 208/15) für rechtsunwirksam erklärt worden.]
 - 6) LANDKREIS VERDEN (2016): Entwurf der Neuaufstellung des Regionalen Raumordnungsprogrammes (RROP) des Landkreises Verden
 - 7) LANDKREIS ROTENBURG (WÜMME) (2015): Entwurf der Neuaufstellung des Regionalen Raumordnungsprogrammes (RROP) des Landkreises Rotenburg (Wümme)
 - 8) LANDKREIS NIENBURG / WESER (2015): 1. Änderung des Regionalen Raumordnungsprogrammes - Teilschnitt "Windenergie" [Die RROP-Änderung 2015 ist mit Urteil des Nds OVG vom 07.11.2017 (12 KN 107/16) für rechtsunwirksam erklärt worden.]
 - 9) BAULEITPLANUNG: Bebauungspläne der Gemeinden Blender (B-Plan Nr. 16), Pennigsehl (B-Plan Nr. 8), Siedenburg (B-Plan Nr. 44) [Für die Bearbeitung wurden nur jene Bebauungspläne berücksichtigt, deren Geltungsbereich sich innerhalb des Untersuchungsgebietes 2 x 500 m befindet.]
 - 10) MU - NIEDERSÄCHSISCHES MINISTERIUM FÜR UMWELT UND KLIMASCHUTZ (2012/2013): Naturschutzdaten Niedersachsen (Natura 2000, Naturschutzrechtlich besonders geschützte Teile von Natur und Landschaft, Wälder für den Naturschutz wertvolle Bereiche)
 - 11) LANDKREIS VERDEN (2016): Natur- und Landschaftsschutzgebiet "Untere Altemiedering im Landkreis Verden"



f	e	d	c	b	a
Datum	gez.	gepr.	Änderung		

Landesplanungsbehörde

Amt für regionale Landesentwicklung Lüneburg

Vorhabensträgerin: **Tennet** (TenneT TSO GmbH)
 Bearbeiter der Karte: **SWECO** (Sweco GmbH)
 Prof. Dr. Ingrid Siebert

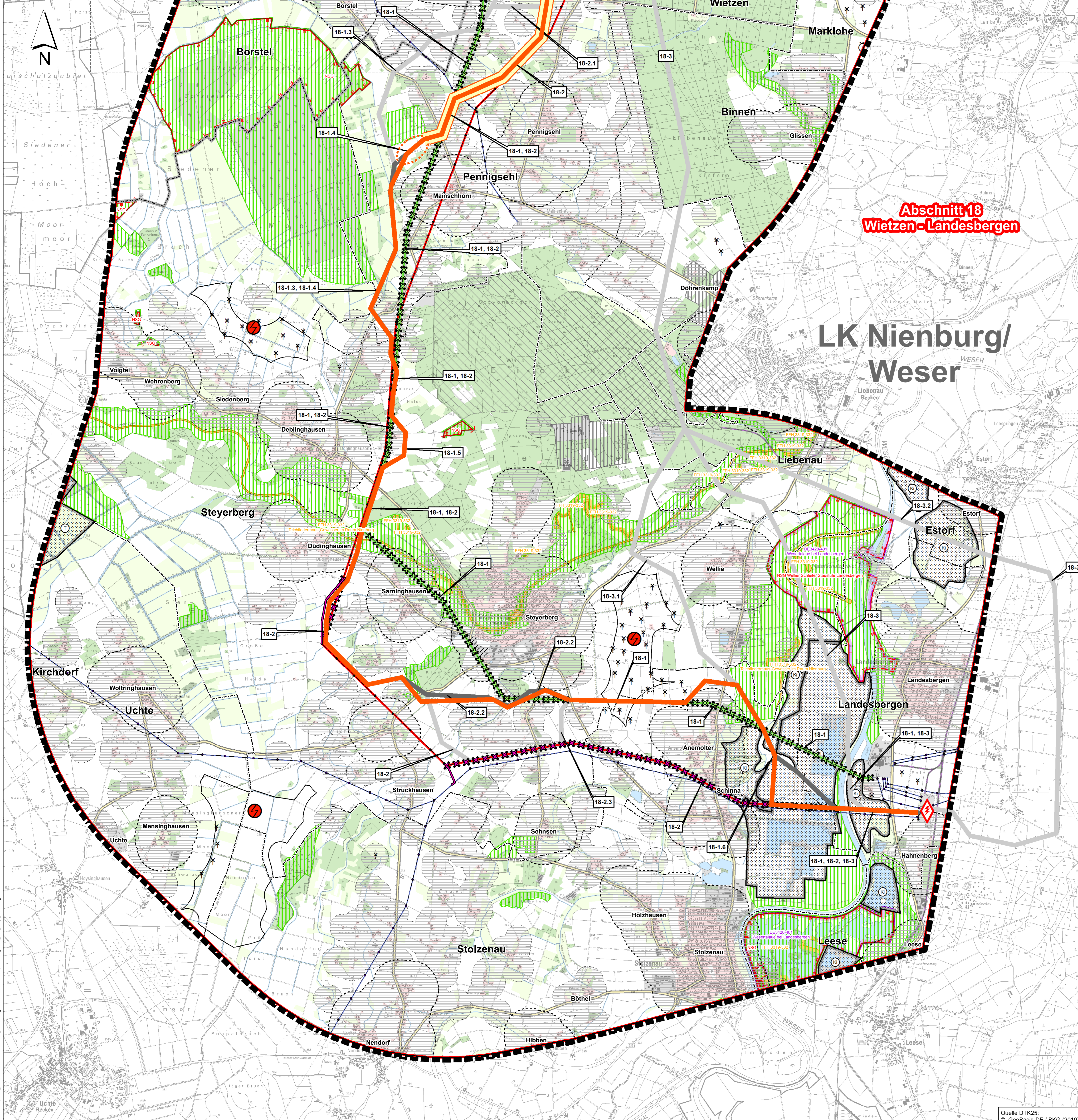
Projekt: **Raumordnungsverfahren 380-kV-Leitung Stade - Landesbergen BBPI-Projekt Nr. 7 (Teilstrecke Dollern-Landesbergen)**

Zeichnungsinhalt: **Anlage 1 Landesplanerisch festgestellte Trasse mit landesplanerisch festgestelltem Umspannwerk-Standort**

Datum	Name	Kennzeichnung	Maßstab: 1:25.000
04.06.2018	Siebert	Projekt-Nr.	0311-14-025
04.06.2018	PES / AHL	Datei-Name	Antragstrasse_ROV.mxd
04.06.2018	MST	Ploteinstellung	Anlage: 1
			Blätter: 7
			Blatt-Nr.: 6

Blattgröße: DIN A0 118,9 x 84,1

Quelle DTK25 © GeoBasis-DE / BKG (2010)



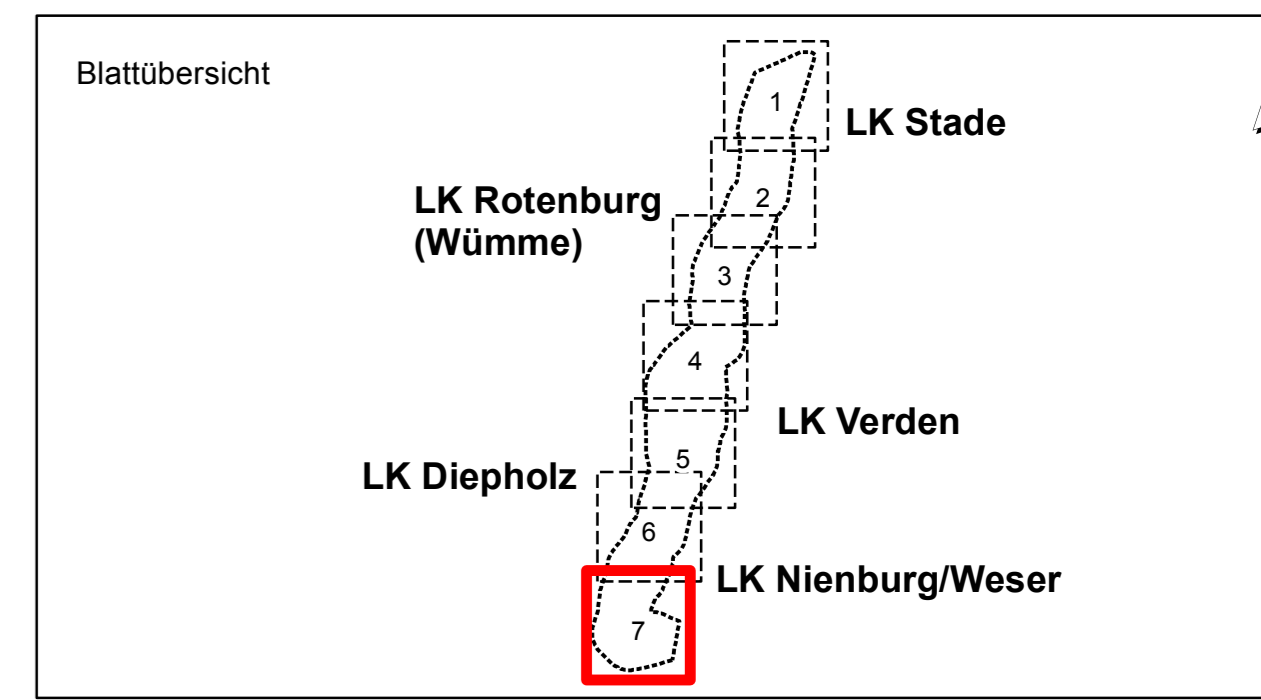
**Abschnitt 18
Wietzen-Landesbergen**

Legende

- Darstellungen zur landesplanerisch festgestellten Trasse und zum landesplanerisch festgestellten Umspannwerk-Standort**
- Landesplanerisch festgestellte Trasse
 - Abschnitt der landesplanerisch festgestellten Trasse mit erweitertem Prüfbedarf (Maßgaben MT-14-I-01, MT-15-I-02, MT-15-I-04)
 - Teilerdverkablungsabschnitt der landesplanerisch festgestellten Trasse (Schematische Darstellung, eine Konkretisierung erfolgt im Rahmen des Planfeststellungsverfahrens)
 - Landesplanerisch festgestellter Umspannwerk-Standort
 - Neubau 380-kV-Bestandsleitung (parallele Mitverlegung)
 - Rückbau 380-kV-Freileitung
 - Rückbau 220-kV-Freileitung
 - Rückbau 110-kV-Freileitung
- Prüfaufträge in Vorbereitung auf das Planfeststellungsverfahren**
- Alternative Trassenführung (Freileitung) - Prüfauftrag
 - Alternative Trassenführung (Erdkabel) - Prüfauftrag
 - Möglicher Suchraum für eine Kabelübergangsanlage - Prüfauftrag
 - 110-kV - Anbindungsleitung (Freileitung) - Prüfauftrag
 - 110-kV - Anbindungsleitung (Freileitung oder Erdkabel) - Prüfauftrag
 - 110-kV - Anbindungsleitung (Freileitung, Minnahme als 3. Traverse) - Prüfauftrag
- Wohnfunktion**
- Vorhandenes Wohnsiedlungsgebiet⁽¹⁾
 - Gepantes Wohnsiedlungsgebiet (verbindliche Bauleitplanung)⁽⁹⁾
 - Vorranggebiet Siedlungsentwicklung (RROP)⁽⁴⁾
 - 400-m-Abstandspuffer zu den Wohngebäuden im Innenbereich gem. Abschnitt 4.2 Ziff. 07 Satz 6-8 des LROP 2017
 - 200-m-Abstandspuffer zu den Wohngebäuden im Außenbereich gem. Abschnitt 4.2 Ziff. 07 Satz 13 des LROP 2017
- Freizeit- und Erholungsfunktion**
- Vorranggebiet Erholung^(2, 4, 6)
- Industrie und Gewerbe**
- Gewerbe und Industriefläche⁽¹⁾
 - Gepantes Gewerbegebiet (verbindliche Bauleitplanung)⁽⁹⁾
 - Vorranggebiet industrielle Anlagen und Gewerbe^(3, 5, 6)
- Sondernutzung**
- Ehemalige Munitionsfabrik ("IVG-Gelände")
- Natur und Landschaft**
- Vorranggebiet Natur und Landschaft^(2, 3, 4, 5, 6)
 - EU-Vogelschutzgebiet⁽⁸⁾
 - FFH-Gebiet⁽⁸⁾
 - Naturschutzgebiet^(8, 11)
- Verkehrsflächen⁽¹⁾**
- Bundesautobahn
 - Bundes-, Landes- und Kreisstraße
 - Bahnstrecke
 - Flugplatz
- Windenergie**
- Windenergieanlage⁽¹⁾
 - Vorranggebiet Windenergienutzung^(2, 4, 5, 6, 8)
 - Entwurf für ein Vorranggebiet zur Windenergienutzung⁽⁷⁾
- Rohstoffwirtschaft⁽¹⁾**
- Vorranggebiet Rohstoffgewinnung^(2, 3, 4, 5, 6) (G=Gips, K=Kies, KS=Kiesh., Sand, S=Sand, T=Torf, To=Ton)
- Wald-, Gehölz- und sonstige Vegetationsflächen⁽¹⁾**
- Wald
 - Gehölz
 - Grünland
- Gewässer⁽¹⁾**
- Stillgewässer
 - Fließgewässer

- Vorhandene Freileitungen**
- Bestandsleitung 220 kV (Stade-Landesbergen)
 - Bestandsleitung 380 kV (Dollern-Landesbergen)
 - Sonstige Freileitung (110 kV, 220 kV, 380 kV)
 - Umspannwerk
- Untersuchte Varianten**
- Name und Nummer des Trassenabschnitts für die vergleichende Variantenbetrachtung
 - Lage und Nummer der Variante im Abschnitt (Variante im Raumordnungsverfahren ausgeschlossen. Die Darstellung der abschnittsübergreifenden Varianten findet sich in Kapitel 7.19 der Landesplanerischen Feststellung.)
 - Antragsstrasse der TenneT TSO GmbH gemäß Antragsunterlagen des ROV (dargestellter Abschnitt wird durch die landesplanerisch festgestellte Trasse ersetzt)
 - Lage und Bezeichnung des Umspannwerk-Suchraumes (Standort-Alternative im Raumordnungsverfahren)
 - Suchraum der TenneT TSO GmbH für eine Kabelübergangsanlage (KUA) an den Enden eines geplanten Teilerdverkablungsabschnittes (der konkrete Standort wird im Rahmen des Planfeststellungsverfahrens festgelegt)
- Grenzen**
- Untersuchungsgebiet 2 x 5 km
 - Trassenabschnitts-Grenze
 - Landkreisgrenze⁽¹⁾
 - Gemeindegrenze⁽¹⁾
- Kartenlayout**
- Rahmenlinie des Anschlussblattes

- Datenquellen:**
- 1) LGLA - LANDESAMT FÜR GEOINFORMATION UND LANDENTWICKLUNG NIEDERSACHSEN (2011): Digitales Landschaftsmodell 1:25 000 (Basis-DLM), bearbeitet von Sweco
 - 2) LANDKREIS DIEPHOLZ (2016): Regionales Raumordnungsprogramm (RROP) des Landkreises Diepholz
 - 3) LANDKREIS NIENBURG / WESER (2003): Regionales Raumordnungsprogramm (RROP) des Landkreises Nienburg / Weser
 - 4) LANDKREIS ROTENBURG (WÜMME) (2005): Regionales Raumordnungsprogramm (RROP) des Landkreises Rotenburg (Wümme)
 - 5) LANDKREIS STADE (2013): Regionales Raumordnungsprogramm (RROP) des Landkreises Stade [Der unter Ziffer 4.2.2 getroffenen Festlegungen zum Themenfeld "Windenergie", die die Festlegung von Vorrang und Eignungsgebieten Windenergienutzung umfassen, sind mit Urteilen des Nds. OVG vom 13.07.2017 (12 KN 206/15 und 12 KN 208/15) für rechtsunwirksam erklärt worden.]
 - 6) LANDKREIS VERDEN (2016): Entwurf der Neuaufstellung des Regionalen Raumordnungsprogrammes (RROP) des Landkreises Verden
 - 7) LANDKREIS ROTENBURG (WÜMME) (2015): Entwurf der Neuaufstellung des Regionalen Raumordnungsprogrammes (RROP) des Landkreises Rotenburg (Wümme)
 - 8) LANDKREIS NIENBURG / WESER (2015): 1. Änderung des Regionalen Raumordnungsprogrammes - Teilschnitt "Windenergie" [Die RROP-Änderung 2015 ist mit Urteil des Nds OVG vom 07.11.2017 (12 KN 107/16) für rechtsunwirksam erklärt worden.]
 - 9) BAULEITPLANUNG: Bebauungspläne der Gemeinden Blender (B-Plan Nr. 16), Pennigsehl (B-Plan Nr. 8), Steyerberg (B-Plan Nr. 44) [Für die Bearbeitung wurden nur jene Bebauungspläne berücksichtigt, deren Geltungsbereich sich innerhalb des Untersuchungsgebietes 2 x 500 m befindet.]
 - 10) MU - NIEDERSÄCHSISCHES MINISTERIUM FÜR UMWELT UND KLIMASCHUTZ (2012/2013): Naturschutzdaten Niedersachsen (Natura 2000, Naturschutzrechtlich besonders geschützte Teile von Natur und Landschaft, Wäldern für den Naturschutz wertvolle Bereiche)
 - 11) LANDKREIS VERDEN (2016): Natur- und Landschaftsschutzgebiet "Untere Altemiedering im Landkreis Verden"



f				
e				
d				
c				
b				
a				
Datum	gez.	gepr.	Änderung	

Landesplanungsbehörde

Amt für regionale Landesentwicklung Lüneburg

Vorhabenleiterin: **tennet** (TenneT TSO GmbH)
 Bearbeiter der Karte: **SWECO** (Sweco GmbH)

Projekt: Raumordnungsverfahren 380-kV-Leitung Stade – Landesbergen BBPI-Projekt Nr. 7 (Teilstrecke Dollern-Landesbergen)

Zeichnungsinhalt: Anlage 1 Landesplanerisch festgestellte Trasse mit landesplanerisch festgestelltem Umspannwerk-Standort

Datum	Name	Kennzeichnung	Maßstab: 1:25.000
PL 04.06.2018	Siebert	Projekt-Nr. 0311-14-025	1:750
gez. 04.06.2018	PES / AHL	Datei-Name: Antragsstrasse_ROV.mxd	Anlage: 1
gepr. 04.06.2018	MST	Ploteinstellung	Blätter: 7
Blattgröße: DIN A0 118,9 x 84,1			Blatt-Nr.: 7

Quelle DTK25, © GeoBasis-DE / BKG (2010)